

Bijenoase op gemeenteplein in Weert

Arno van Stipdonk & Frank Peeters

Inleiding

Begin 2019 hebben beide auteurs samen met Thom Cremers en met hulp van de gemeente Weert een gemeenteplantsoen omgetoverd in een bijenoase (Fig. 1). We hebben het over een plein op de Standaardmolen in de groene woonwijk Molenakker te Weert. Het plein dat is aangepakt heeft een oppervlakte van ongeveer 350 m².

Plan van aanpak

De gemeente Weert wil al jaren bezuinigen op het dure beheer van natuurarme gemeenteperken, pleinen en hagen en moedigt bewoners aan om deze perken te gaan beheren. Wij wilden graag een natuurplein voor de deur waarbij we bij de inrichting vooral rekening wilden houden met wilde bijen. We hebben onze ideeën aan de gemeente voorgelegd waarbij we globaal hebben uitgelegd wat onze plannen waren. De gesprekken en medewerking van wethouders waren

zeer positief waarna we een projectplan hebben gemaakt waarin stond hoe we het plein wilden inrichten, hoe we dit wilden gaan regelen en een overzicht van de kosten. De gemeente gaf aan deze kosten te willen vergoeden waarbij ze een budgetplafond hebben afgegeven. Nadat we goedkeuring gekregen hebben is er een contract opgesteld. Tot op heden hebben wij zelf geen kosten gehad. Het totale financiële plaatje komt uit op ongeveer € 3000,-. Dit is inclusief alle biologische planten (900 stuks), een biologisch zaadmengsel, een bijenhotel, een haag rond het plein en enkele jonge bomen t.b.v. een vogelbosje. Tevens hebben we 2 fruitbomen, 3 dode boomstammen en een zitbank aangeschaft. We hebben deze kosten vervolgens bij de gemeente gedeclareerd en steeds alles netjes betaald gekregen.

We hebben met de gemeente afgesproken dat we zelf zorgden voor beplanting, aankleding en uitvoering. Alleen het verwijderen van de oude beplanting is



Figuur 1. Overzicht van het plein 'de Bijenoase' aan de Standaardmolen te Weert. Foto Margot Meijer.

uitgevoerd door afdeling Groen van de gemeente Weert. Omdat we veel zelf regelden hebben we de eerste maanden veel werk gehad, maar hadden we wel alles in eigen hand. Uiteraard hebben we gekozen voor zoveel mogelijk inheemse planten en zaden van een biologische kwekerij. Tijdens de aanleg van het plein hebben we op enkele dagen de hulp van omwonende buurtbewoners ingeroepen om ons te helpen, waar gehoor aan werd gegeven. Met financiële ondersteuning van het Oranjefonds hebben we de hulp van deze mensen kunnen belonen door middel van een leuke avond met eten en drinken.

Beplanting

Om het plein hebben we een haag aangelegd welke voor 50% bestaat uit meidoorn, 25% uit sleedoorn en 25% uit liguster. Van het open, zonnige oppervlak van het plein is 60% aangeplant met de volgende plantensoorten: slangenkruid, grote centaurie, gewone rolklaver, echte betonie, bosandoorn, valse salie, grote tijm, kattenkruid, knoopkruid, beemd kroon, duifkruid, muskuskaasjeskruid, grote kaardebol, akkerklokje, wilde marjolein, rechte ganzerik, aarereprijs, muizenoor, kattendoorn, zwarte toorts, bossalie, zeepkruid, borstelkrans, beklierde kogeldistel, vlakke kruisdistel, wilde bertram, margriet, wilde reseda, engels gras, pastinaak, brede latyrus en gevlekt longkruid. De planten zijn aangeschaft bij Kwekerij Ninabel (evocat.work) en de Heliant (deheliant.nl) of uit eigen tuin gehaald.

We hebben een bloemveldje (oppervlakte 66 m²) ingezaaid (Fig. 2) met een biologisch zaadmengsel voor droge schrale, bij voorkeur kalkhoudende gronden, aangeschaft op cruydhoeck.nl. We hebben vooral voor dit mengsel gekozen omdat deze het beste past bij de bodem waarop gezaaid is. Van de soorten



Figuur 2. Ingezaaid bloemveld. Foto Arno van Stipdonk.

uit het zaadmengsel is 80 tot 90% uitgekomen, de meeste soorten zijn het tweede jaar in bloei gekomen. Op deze bloemenweide staan de volgende aanvullende soorten: gewone en welriekende agrimonie, gewone ossentong, wondklaver, gewoon barbarakruid, rapunzelklokje, wilde cichorei, groot streepzaad, steenanjer, beemdooievaarsbek, wede, ruige leeuwentand, ruige weegbree, wouw, kleine ratelaar, blaassilene, zwarte toorts, gele en paarse morgenster, zaailingen van rode klaver, wikke spec., duizendblad, paardenbloem, echte kamille, akkerdistel, gewoon biggenkruid en andere goede bijenplanten laten we zoveel mogelijk staan.

Aan de zijkant van het plein hebben we een vogelbosje aangelegd om een luwteplek voor de wilde bijen en andere insecten te creëren. In dit bosje staan de volgende bomen/struiken: vlier, lijsterbes, wilg spec., kardinaalsmuts, rode kornoelje, hondsroos, gelderse roos, Europese vogelkers, hazelaar, krentenboompje, Spaanse aak, sleedoorn, meidoorn en hulst. De ondergroei bestaat uit soorten als gevlekte dovenetel, bonte dovenetel, smeewortel en bosandoorn.

Onderhoud

Het onderhoud voeren we zelf uit. Dit bestaat voornamelijk uit snoeiwerkzaamheden in het voorjaar, vervangen/uitbreiden inhoud van het bijenhotel, verwijderen ongewenste beplanting (voornamelijk grassen, melde, bijvoet en canadese fijnstraal). Het eerste jaar was de bodem grotendeels open maar veel soorten verspreiden zich via zaailingen die we zoveel mogelijk laten staan. Hierdoor zijn er minder grote open stukken en kost het minder tijd om ongewenste zaailingen te verwijderen. De bodem is hierdoor ook minder gevoelig voor droogte. Op sommige droge delen zorgen we wel voor meer open stukken tussen de planten, zodat de bijen en wespen hier in de bodem kunnen nestelen. We proberen de bodem zo min mogelijk te verstoren en plukken ongewenste planten zoveel mogelijk als ze nog klein zijn.

Nestgelegenheid

Naast een bijenhotel (voor meer informatie over bijenhôtels verwijzen we graag naar het boek 'Gasten van bijenhôtels' (van Breugel 2014)) hebben we een zandheuvel van geel straatzand, gemengd met leemzand, neergelegd om wilde bijen in te laten nestelen (Fig. 3). We hebben de heuvel in februari



Figuur 3. De bijenheuvel gemaakt van leemhoudend geel zand. Foto Arno van Stipdonk.

2020 aangelegd en een maand met rust gelaten, zodat het zand goed kon inzakken. In maart hebben we de zandheuvel aangestampt en de steile kanten afgestoken. De heuvel is aan alle kanten afgestoken maar niet overal even steil. We hebben een beetje gespeeld met de vormen en zoveel mogelijk variatie aangebracht. Gedurende het voorjaar en zomer waren er constant veel bijen en wespen op de heuvel aanwezig en hebben veel soorten de heuvel gebruikt als nestgelegenheid. Op zonnige momenten waren vaker 50 tot 100 exemplaren van diverse soorten op de heuvel aanwezig. Soorten waarvan met zekerheid is vastgesteld dat ze in de heuvel genesteld hebben zijn de lathyrusbij *Chalicodoma ericetorum*, breedbandgroefbij *Halictus scabiosae* en diverse groefbijsoorten *Lasioglossum* spec. Met name de *Lasioglossum*-soorten zorgden voor het aantrekken van enkele bloedbijsoorten *Sphecodes* spec. en van het geeltipje *Nomada sheppardana*. Ook de gewone schoorsteenwesp *Odynerus spinipes* heeft in de heuvel een nest gemaakt evenals diverse soorten graafwespen. Vooral de bijenwolf *Philanthus triangulum* nestelde er in grote aantallen. De heuveltop werd tevens door diverse soorten gebruikt als opwarmplek en het lemige zand werd met name door veel (plooi vleugel-)wespen verzameld als nestmateriaal.

Tevens hebben we 3 dode boomstammen geplaatst waarin reeds diverse oude kevergangen aanwezig waren. De boomstammen zijn rechtop geplaatst zodat het hout droog blijft en geschikt is als nestgelegenheid voor bijen en wespen. Ook deze boomstammen werden rijkelijk bezocht door allerlei soorten bijen en wespen.

Aantal soorten wilde bijen waargenomen

In de tuin van de eerste auteur zijn vanaf het jaar 2010 t/m 2020 73 soorten wilde bijen waargenomen waarvan 10 soorten op de rode lijst (Reemer 2018). staan. Op het plein zijn in twee jaar tijd (2019/2020) 57 soorten wilde bijen waargenomen, waarvan 12 soorten die op de rode lijst staan.

In de genoemde tuin en op het plein samen zijn vanaf 2010 t/m 2020 in totaal 89 soorten wilde bijen waargenomen, waarvan 17 soorten op de rode lijst staan. We kunnen wel stellen dat dit een erg hoog aantal is voor een oppervlakte van maximaal 500 m².

Bijzondere waarnemingen

Grote kegelbij *Coelioxys conoideus* man (Fig. 4) op 2 juni 2020 op grote centaurie wat de eerste binnenlandse waarneming van deze soort is sinds 1965. Deze soort staat op de rode lijst met de status 'ernstig bedreigd'.

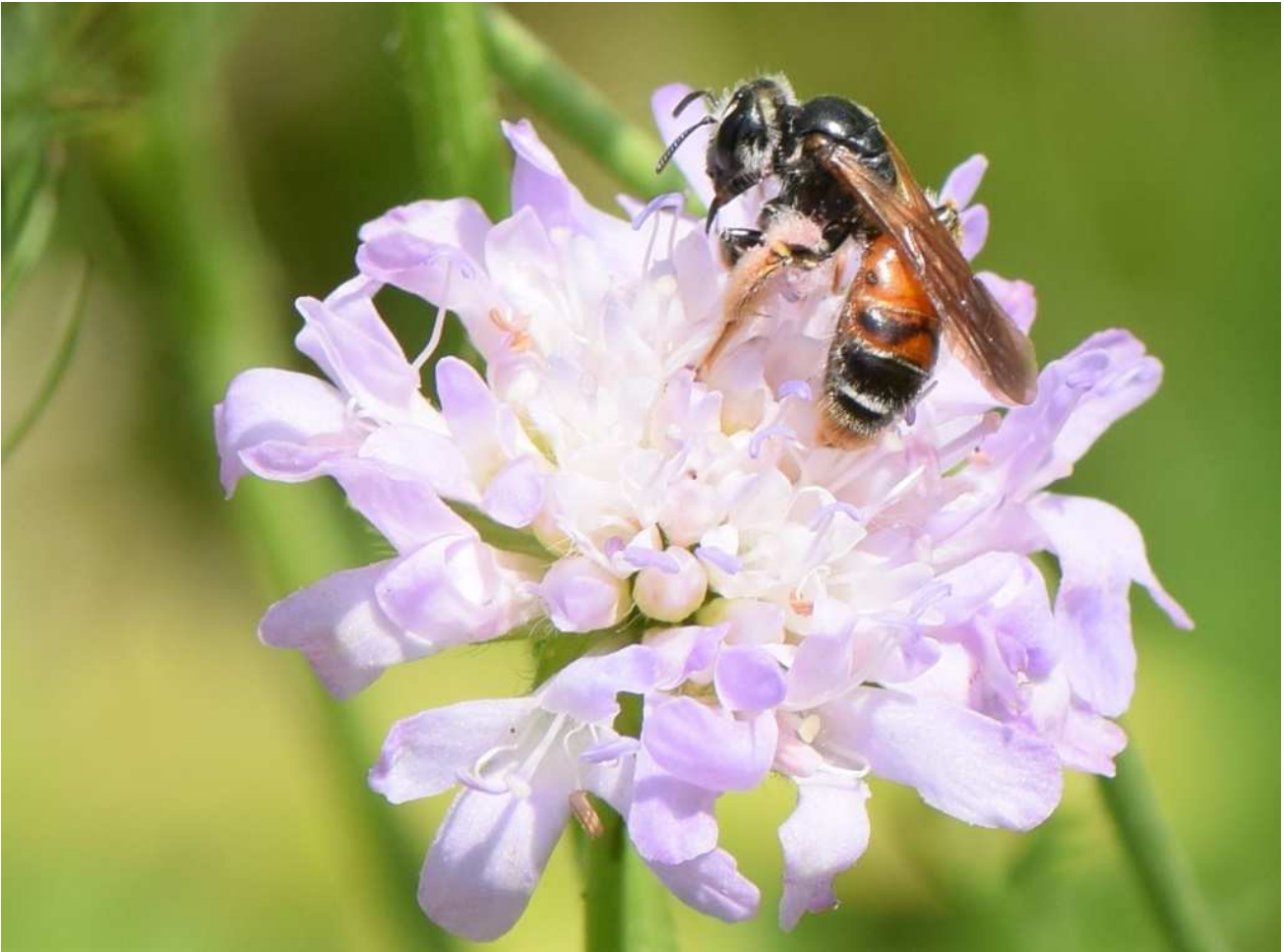
Gouden kegelbij *Coelioxys aurolimbatus* vrouw op 7 juli 2020 op grote tijm. Deze zeldzame soort is de nestparasiet van de lathyrusbij *Chalicodoma ericetorum* en staat op de rode lijst met de status 'bedreigd'.

Gele tubebij *Stelis signata* vrouw op 21 juli 2018. Deze nestparasiet van de kleine harsbij *Anthidiellum strigatum* staat op de rode lijst met de status 'verdwenen', maar neemt de laatste jaren toe in aantal.

Roodrandzandbij *Andrena rosae* vrouw op 2 juli 2020 op vlakke kruisdistel. Deze soort staat op de rode lijst als 'bedreigd' maar is dit jaar plotseling op allerlei plaatsen opgedoken.



Figuur 4. Man grote kegelbij op 2 juni 2020, de eerste binnenlandse waarneming na 55 jaar afwezig geweest te zijn. Foto Arno van Stipdonk.



Figuur 5. Een vrouw knautiabij op 2 juli 2020 was een onverwachte verrassing op het plein. Foto Arno van Stipdonk.

Kattenkruidbij *Anthophora quadrimaculata* vrouw op 2 juli 2020 op betonie. Ook dit is een zeldzame soort welke op de rode lijst staat met de status 'bedreigd'.

Knautiabij *Andrena hattorfiana* op 2 juli 2020 op beemdkroon (Fig. 5). Deze zeer fraaie soort staat op de rode lijst met de status 'bedreigd'. De dichtstbijzijnde bekende locatie waar deze soort voorkomt is Thorn wat 20 kilometer van deze vindplaats verwijderd is.

Vierbandgroefbij *Halictus quadricinctus* vrouw op 21 mei 2020 op grote centaurie en beemdkroon. Een grote soort waarvan het vrouwtje een aantal dagen op het plein rondvloog. Helaas hebben we de nestplek niet kunnen achterhalen. Een zeldzame soort die snel oprukt richting het noorden maar nog op de rode lijst staat met de status 'verdwenen'.

Diverse andere leuke soorten zoals klimopbij *Colletes bederae*, zwartbronzen houtmetselbij *Osmia niveata*, blauwe ertsbij *Ceratina cyanea*, geelgerande tubebij *Stelis punctulatisima* en roodsprietwespbij *Nomada fulvicornis* zijn op ons plein waargenomen.

Conclusie

We zijn zelf erg tevreden met de behaalde resultaten. Zowel het aantal soorten maar vooral ook het aantal wilde bijen dat rond vliegt op onze bijenoase is boven verwachting hoog. Het geeft maar aan dat het inrichten van een bijenvriendelijke tuin snel veel resultaat kan opleveren.

Hierbij moeten we wel aantekenen dat het plein en de tuin in een groene woonwijk in Midden-Limburg ligt. Een tuin in het noorden van het land in een stad waar weinig groen te vinden is, zal minder soorten wilde bijen aantrekken omdat ze niet in de omgeving aanwezig zijn.

Het beheren van een gemeentepark hoeft niet veel tijd te kosten en kan veel leuke soorten opleveren. Indien je ook een stuk gemeentegrond bijenvriendelijk wilt inrichten en onderhouden, neem dan contact op met je gemeente om te overleggen wat er mogelijk is (zie ook het artikel van Arjan van der Veen op pagina 19).

Literatuur

Reemer, M., 2018. Basisrapport voor de rode lijst bijen. -
EIS Kenniscentrum Insecten, Leiden, EIS2018-06, 171 p.

Breugel, P. van, 2014. Gasten van bijenhôtels. – EIS
Kenniscentrum insecten en andere ongewervelden &
Naturalis Biodiversity Center, Leiden, 486 p.

Summary

In the spring of 2019, three local residents in the Molenakker residential area in Weert transformed a municipal plantation into a bee refuge. This article describes how this project was carried out in consultation with the municipality. It also discusses which measures have been taken to meet the conditions to attract many species of wild bees and how the square is maintained. In addition to the numerous plant species, various nesting aids are offered, including a bee hill with steep sides. In the past two seasons, 57 wild bee species (12 of which are Red list species) have already been observed on the square.

Arno van Stipdonk

Standaardmolen 16
6003 CJ Weert
vanstipdonk@ziggo.nl

Frank Peeters

Standaardmolen 24
6003 CJ Weert
f.peeters80@hotmail.com