



Determinatietabel voor de Nederlandse Anthophora-soorten

Hans Nieuwenhuijsen

Inleiding

Eén van de doelstellingen van onze sectie is het stimuleren van de uitgave van (liefst) Nederlandstalige determinatietabellen. In het verleden verscheen in Bzzz een tabel tot op genus voor de Symphyta van Ad Mol (Mol 2002a, 2002b, 2003). De NJN gaf eind vorige eeuw de Graafwespentabel plus een aanvulling uit van Wim Klein, een lid van onze sectie (Klein 1997, 1999). Jan Smit publiceerde een tabel voor de soorten van het geslacht *Nomada* (Smit 2004) en Hans Nieuwenhuijsen maakte een tabel voor de Nederlandse spinnendoders (Nieuwenhuisen 2005).

In de nabije toekomst zal in de serie Fauna van Nederland het deel 'De bijen van Nederland' verschijnen. Er wordt op dit moment hard gewerkt aan de teksten. In deze bijenatlas is echter geen ruimte voor tabellen tot op soortniveau. Toen ik bezig was aan de tekst over *Anthophora* en ik de verschillende soorten in de collectie in het museum in Amsterdam bekeek, leek het mij wel handig ook een tabel te maken en die in onze nieuwbrief te publiceren. Te zijner tijd kan deze tabel een goede aanvulling zijn op het hoofdstuk over *Anthophora*.

Literatuur

Klein, W., 1997. De graafwespen van de Benelux. - Jeugdbondsuitgeverij (1996), 130 p.

Klein, W., 1999. De graafwespen van de Benelux, Supplement. - Jeugdbondsuitgeverij, 37 p.

Mol, A., 2002a. Overzicht van de families en genera van de Nederlandse bladwespen (Hymenoptera: Symphyta). I. - Bzzz 15: 9-26.

Mol, A., 2002b. Overzicht van de families en genera van de Nederlandse bladwespen (Hymenoptera: Symphyta). II. - Bzzz 16: 45-60.

Mol, A., 2003. Overzicht van de families en genera van de Nederlandse bladwespen (Hymenoptera: Symphyta). III. - Bzzz 18: 31-43.

Nieuwenhuijsen, H., 2005. Determinatietabel voor de Nederlandse spinnendoders (Hymenoptera: Pompilidae). - Nederlandse Faunistische Mededelingen 22: 27-90.

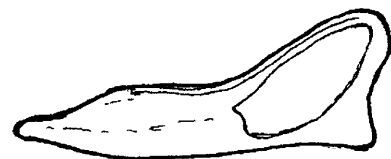
Smit, J., 2004. De wespbijen (*Nomada*) van Nederland (Hymenoptera: Apidae) - Nederlandse Faunistische Mededelingen 20: 33-125.

Determinatietabel *Anthophora* ♂♂

- De bovenkaak heeft aan het einde boven en beneden een extra tand **Andoornbij** (*A. furcata*)
10-12mm. Metatars van poot 2 draagt geen haarborstel. Clypeus en labrum geel. Bruin behaard achterlijf met smalle, witte haarbandjes. T7 diep driehoekig ingesneden. Half mei - augustus. In het hele land: bos, weiland, park en tuin.
- de bovenkaak heeft aan het einde boven een tand of geen tand **2**



linker bovenkaak
A. furcata ♂



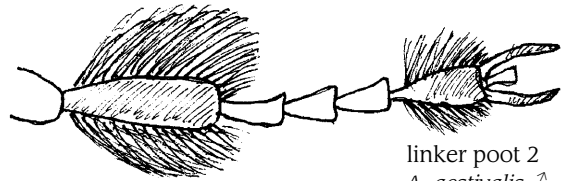
linker bovenkaak
A. quadrimaculata ♂



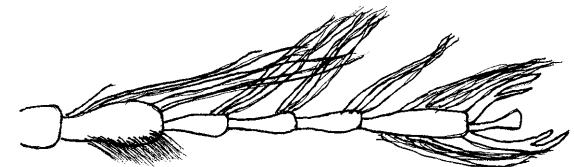
2. Grote soort: 13-16 mm **3**
 – Kleine soort: 10-11 mm **6**
3. Metatars poot 2 geen haarborstel. Clypeus en labrum wit. Gezicht naast clypeus zwart
 **Schoorsteensachem** (*A. plagiata*)
 13-15 mm . T1,T2 en de zijden van T3 geelbruin be-
 haard. Overige tergieten zwart behaard. Half mei-half
 juni. Zuid-Nederland. Na 1961 niet meer waargenomen.
 Grasland, waarin onbegroeide wanden, groeve.
- Metatars poot 2 wel een haarborstel **4**
4. Op T7 geen pygidium en op poot 3 geen basitibiale
 plaat. Alle tarsen dragen lange, donkere haren.
 **Gewone sachembij** (*A. plumipes*)
 14-16 mm. Half februari -half juni. Heel Nederland, be-
 halve de Waddeneilanden. Rivieroever, ruderaal terrein,
 groeve, stedelijke omgeving.
- Wel een pygidium en wel een basitibiale plaat op
 poot 3 **5**
5. T1 en T2 wit behaard, T3 tm T6 zwart behaard. Op
 de clypeus een omgekeerde gele T. Tarslid 5 met een
 duidelijke borstel (zie fig. bij 3). Einde gonostylus
 tweetandig **Mooie sachembij** (*A. aestivalis*)
 13-15 mm. Half mei- half juni. Zuid-Limburg. Na 1950
 niet meer waargenomen.
- T1 rood behaard, T2 tm T6 zwart behaard. Frontale
 rand van de clypeus geel. Tarslid 5 zonder echte
 borstel, wel wat zwarte haren aan het einde. Einde
 gonostylus ééntandig. **Zwarte sachembij** (*A. retusa*)
 15-16 mm. Half maart- half augustus. Verspreid over het
 land. Groeve, ruderaal terrein, zonnige bosrand.
6. Clypeus en labrum wit. Tarslid 5 van poot 2 draagt
 zwarte haarborstel
 **Noordelijke sachembij** (*A. borealis*)
 10-11 mm. Thorax grijswit behaard. Tergietrand met aan-
 liggende haarband. Op de zandgronden van Midden- en
 Zuid-Nederland. Na 1948 niet meer waargenomen. Bos-
 rand, kapvlakte, groeve.
- Clypeus en labrum geel. Tarslid 5 van poot 2 geen
 haarborstel **7**



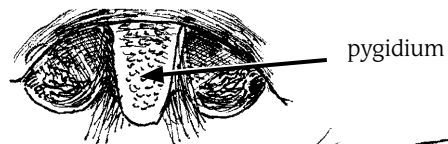
linker poot 2
A. plagiata ♂



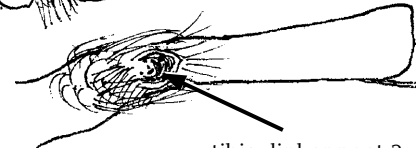
linker poot 2
A. aestivalis ♂



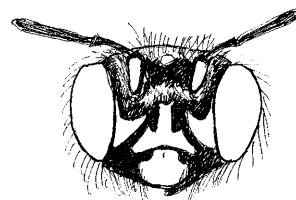
linker poot 2
A. plumipes ♂



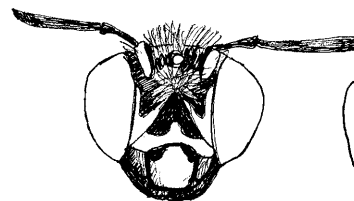
pygidium



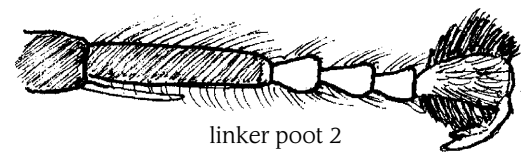
tibia, linker poot 2
basitibiale plaat



linker gonostylus
A. aestivalis ♂



linker gonostylus
A. retusa ♂



linker poot 2
A. borealis ♂



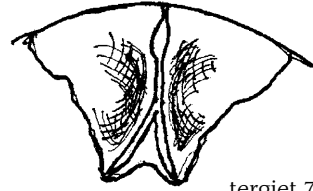
linker poot 2
A. bimaculata ♂



7. T7 bol, glanzend, bestippeld, onbehaard. Clypeus wit behaard, voorhoofd zwart behaard. Thorax lichtbruin behaard met hier en daar zwarte haren.....
**Kattenkruidbij** (*A. quadrimaculata*)
 11-12 mm. Clypeus en labrum geel. Op de caudale rand van de clypeus twee zwarte vlekken. Poot 3 heeft verdikte dij. Mandibelbasis en voorzijde antenneschacht geel. Haarbanden op caudale randen tergieten opstaand. Half mei- half augustus. Beperkt tot Zuid-Nederland. Groeve, stedelijke omgeving, park, tuin, ruderaal terrein.
- T7 draagt een kiel en is bedekt met wit donshaar. Voorhoofd en thorax roodgeel behaard. Thorax met enkele zwarte haren
**Kleine sachembij** (*A. bimaculata*)
 8-9 mm. Juni - half augustus. Op de zuidelijke zandgronden. Sinds 1980 niet meer waargenomen. Rivierduin, stuifzand, ruderaal terrein, bosrand.



linker poot 2
A. plumipes ♂



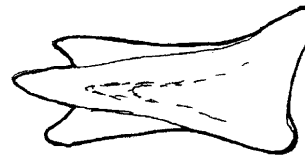
tergiet 7 dorsaal
A. bimaculata ♂

Determinatietabel Anthophora ♀♀
(gegevens over vliegtijd e.d. zie ♂♂)

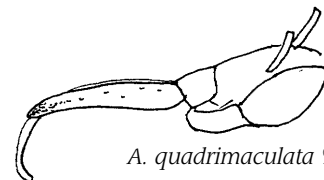
1. Clypeus en labrum met gele tekening.
**Kleine sachembij** (*A. bimaculata*)
- Clypeus en labrum zwart**2**
2. Bovenkaak drietandig.....
**Andoornbij** (*A. furcata*)
 Pygidium spiesvormig; fimbria analis rood; scopa tibialis rood.
- Bovenkaak tweetandig.....**3**
3. Kleine soorten: 10-12 mm; T1 tot en met T4 met, soms onderbroken, haarbanden**4**
- Grote, hommelmachtige soorten (13-16 mm), soms wel, soms niet met haarbanden**5**
4. Pygidium in het midden verhoogd (langs de randen ingezonken deel te zien); haren naast het pygidium donker. Haarbanden T1 tot en met T4 afstaand, licht tot lichtbruin van kleur. Zijkanten van de galea ('tong') sterk glanzend met weinig microstructuur. Het propodeum glanzend, met weinig structuur.....
**Kattenkruidbij** (*A. quadrimaculata*)
- Pygidium in het midden nauwelijks verhoogd; haren naast het pygidium bruinig. Haarbanden aanliggend



A. bimaculata ♀

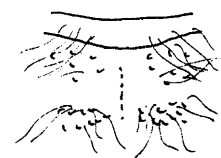


linker bovenkaak
A. furcata ♀

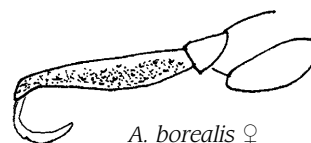


galea

A. quadrimaculata ♀

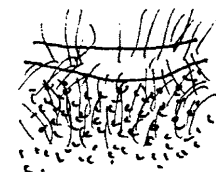


oppervlak propodeum



galea

A. borealis ♀



oppervlak propodeum



en geelwit. Zijkanten van de galea minder sterk glanzend met een duidelijke microstructuur. Propodeum weinig glanzend, met een sterke structuur.
 **Noordse sachembij** (*A. borealis*)

5. Scheensporen van poot 3 donkerbruin tot zwart.
 **Gewone sachembij** (*A. plumipes*)

Twee vormen:

- Scopa zwart, met roestrode haren. T1 tot en met T5 met lange, zwarte haren. **donkere vorm**

- Scopa roestrood, soms wit bebleekt, onder-achter met zwarte haren. T1 en T2 met lange, blonde haren; T3 tot en met T5 met zwarte haren.

..... **lichte vorm**

– Scheensporen poot 3 lichtbruin **6**

6. Scopa wit, aan de onder- en achterzijde zwarte haren. **Mooie sachembij** (*A. aestivalis*)

Achterlijf kort behaard. T1 tot en met T4 met witte, soms onderbroken haarbanden.

– Scopa roestbruin of zwart **7**

7. Scopa roestbruin..... **Zwarte sachembij** (*A. retusa*)

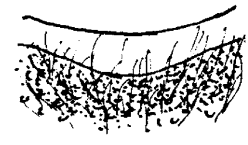
T1 lang, T2 tot en met T4 kort, zwart behaard. T1 tot en met T4 met donkergrijze haarbanden. Haren naast pygidium donker. Propodeum niet erg glanzend, met veel microstructuur.

– Scopa zwart **Schoorsteensachem** (*A. plagiata*)

T2 tot en met T4 niet zwart en lang behaard. Haren naast pygidium roestbruin. Propodeum glanzend met weinig microstructuur.



propodeum opp.
A. plagiata ♀



propodeum opp.
A. retusa ♀

Summary

One of the aims of the NEV Hymenoptera section is to present keys for the Dutch Hymenoptera. In the past we published in Bzzz 15, 16 and 18 a key for the genera of the Dutch Symphyta. A key for the genus *Nomada* and a key for the Pompilidae were presented in the Faunistische Mededelingen. This is a key to the eight species of *Anthophora*. Since 1950 only four species are regularly seen.