

Waarnemingen aan *Episyron rufipes* in 2017 en 2018

Michel van Adrichem

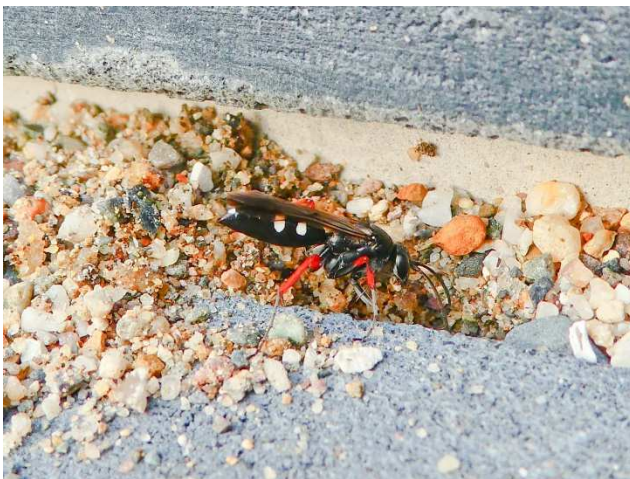
Inleiding

November 2016 ben ik verhuisd naar een nieuwbouwwoning. De bouwwerkzaamheden startten in november 2015. De woning ligt in Rijswijk-Buiten in het deel dat voorheen buurtschap Sion was. Bekend is dat de Romeinen al hier in de buurt verbleven en in de 15^e en 16^e eeuw lag hier een klooster en in de 17^e en 18^e eeuw een buitenplaats. Ons huis ligt in de tuin van het voormalige klooster. Tot in 2010 was dit nog een kassengebied maar vanaf 2012 wordt het hele kassengebied in fases omgevormd tot een woonwijk. Als ik op 16 augustus 2017 om 18.00 thuiskom van mijn werk zie ik op de glaslat van de voordeur (op hoogte van 25 cm boven het pad) een spin liggen. Ik zie ook een spinnendoder rondlopen. De spinnendoder blijkt een *Episyron rufipes*.

Waarnemingen

Mijn nieuwsgierigheid is gewekt en dit leidt uiteindelijk tot enkele observaties en waarnemingen. Alle zijn gedaan in de buurt van de voordeur. Eénmaal (21 augustus 2017) heb ik met mijn telefoon naast mij getracht de activiteiten van de spinnendoders zo volledig mogelijk te noteren.

Episyron rufipes prefereert in Nederland kale gronden, groeven, kust- en rivierduinen en waarschijnlijk hangt en verbergt ze haar prooi in de vegetatie (Peeters et al. 2004). Bij ons graaft ze echter haar nestgangen tussen de stoeptegels van een voetpad en onder mijn voordeur. Haar prooi lag in de meeste gevallen open



Figuur 1. Vrouwtje van *Episyron rufipes* aan het graven.
Foto Michel van Adrichem.

en bloot op de tegels. De minimale afstand die ik meet is 20 cm en de maximale afstand ongeveer 230 cm van de graafplek voor de nestgang. De stenen zijn vrij groot en zwaar (aquaflo) en acht centimeter dik. De kier tussen de stenen is ongeveer 1 tot 1,5 centimeter breed. Alleen aan de rand van het huis is de kier tussen huis en steen wat breder tot 4 centimeter. Tussen de stenen ligt brekerzand. Dit is een wat grove hoekige zandkorrel (Fig. 1). Onder de stenen ligt minder grof zand.

De onfortuinlijke spin op de glaslat van de voordeur (16 augustus) lijkt op een kruisspin. Ik loop even weg om mijn fototoestel te pakken. Twee minuten later ben ik terug. De spin is echter verdwenen en de spinnendoder is bezig in haar nestgang precies onder mijn voordeur. Niet veel later begint de spinnendoder de nestgang te sluiten. Soms komen de zandkorreltjes zeker driemaal de lichaamslengte van de spinnendoder verder terecht en wat grotere zandkorrels worden met de kaken verplaatst. Ongeveer zeventien minuten later is de nestgang gesloten en de grond rond de nestgang geëgaliseerd. Ik heb deze spinnendoder nog nooit eerder gezien maar aan de hand van de foto's concludeer ik dat het een *Episyron rufipes* is. Nog dezelfde avond ligt er om 18:30 een volgend slachtoffer voor de deur en iets verderop loopt nog een *E. rufipes* rond een spin. Beide verlamde spinnen liggen op het pad. Vrouwtje 1 begint om 18.34 te graven aan een gang op ongeveer tien centimeter afstand van de eerdere nestgang onder mijn voordeur. Haar prooi, een venstersectorspin (*Zygiella x-notata*), ligt op 40 centimeter afstand van het punt waar de nestgang wordt gegraven. Het andere vrouwtje heeft haar prooi op het pad achtergelaten, op ongeveer 230 centimeter afstand van de plaats waar zij aan haar nestgang werkt. Vrouwtje 1 stopt om 18:40 even met graven en vliegt in een klein gebied rond haar prooi en verdwijnt weer in de gang. Een kwartier later (18:55) komt zij uit de nestgang en versleept de verlamde spin een stukje richting de nestgang en verdwijnt weer even in de nestgang. Dit herhaalt zij binnen drie minuten nog eens drie keer, om daarna de spin om 18:58 achteruit lopend naar binnen te trekken. Twee minuten later komt zij even helemaal uit de nestgang en gaat vervolgens weer terug de nestgang in. Dit herhaalt ze twee keer. De volgende minuten zie ik alleen enkele keren even haar kop buiten de nestgang verschijnen. Ze is blijkbaar begonnen met afsluiten. Om 19.14 is de gang helemaal afgesloten. Ze lijkt daarna de plek nog wat te egaliseren waarbij ze de wat grotere zandkorrels met haar kaken verplaatst.

Enkele dagen later (21 augustus 2017) merk ik om 15.08 drie spinnendoders op bij drie op het voetpad stilliggende spinnen. De spinnendoders vliegen door elkaar. Er lijkt sprake van wat onenigheid. Ze

verschillen alle drie wel wat qua formaat. De twee grotere herken ik als *Episyron rufipes*. De kleinste is een zwart exemplaar. Dit blijkt later een *Anoplius concinnus*. Ik heb getracht de activiteit met bijhorende tijd te noteren. Dit heb ik uitgesplitst per spinnendoder. Ik heb wel gemerkt dat het lastig is om een lange tijd opmerkzaam te blijven en precies te noteren. Zo mis ik bij *E. rufipes* 1 maar liefst 23 minuten. Een (groot) deel van deze tijd is ze vermoedelijk aan het graven. In ieder geval geeft het een globaal beeld van de activiteiten van de *E. rufipes*.

Anoplius concinnus

15:12 sleept haar prooi de nestgang in. De plaats waar de drie spinnendoders vlogen, was dichtbij de nestgang van de *Anoplius*. Ik heb geconstateerd dat deze nestgang de volgende ochtend nog open was, maar laat in de middag (18.00 terug van werk) gesloten.

***Episyron rufipes* 1**

15:10 sleept haar prooi (de grootste spin) weg van het pad en hangt deze op ongeveer 20 centimeter hoogte in het groen aan de rand van het pad.
 15:12 is blijven zitten in nabijheid van haar prooi. Dit is een platte wielwebspin (*Nuctenea umbratica*).
 15:13 vliegt een stukje verder en laat de prooi achter.
 15:14 loopt op karakteristieke wijze voor spinnendoders rond (zoeken naar geschikte plek voor nestgang?).
 15:17 begint met graven en wordt lastig gevallen door twee kleine insecten (ongeveer 5 á 6 mm).
 15:20 ze begint op een nieuwe plaats te graven en laat de eerste plek (een kuiltje) voor wat het is.
 15:21 ze stopt weer met graven en vliegt en loopt rond in een klein gebied.
 15:22 begint weer op een andere plaats te graven. Deze plaats ligt hemelsbreed ongeveer 150 cm van haar prooi.
 15:45 ze gaat haar prooi ophalen en sleept deze over de stenen richting nestgang.
 15:47 laat haar prooi op ongeveer 20 cm van de nestgang liggen en gaat zelf de gang in.
 15:48 is uit haar nestgang en vliegt in een klein gebied wat rond.
 15:49 verslept haar spin weer een stukje en deze wordt op 5 cm afstand van de nestgang achtergelaten en gaat zelf het gat weer in.
 15:50 trekt de spin achterstevoren lopend naar binnen.
 15:53 begint met dichtmaken van de opening (zie iedere keer even haar kop en terug).
 15:56 nestgang is gesloten.
 15:58 is aan het egaliseren.
 16:03 er wordt nog steeds zand verplaatst in de omgeving van de gesloten nestgang. Er loopt een persoon voorbij op geringe afstand maar hier wordt niet zichtbaar op gereageerd door de *E. rufipes*.

16:05 ze gaat graven op een andere plaats.
 16:06 de *Anoplius concinnus* verschijnt weer.
 16:07 ik verstoort ze door de *A. concinnus* weg te vangen.
 16:09 ze is terug en bevindt zich op ongeveer 25 centimeter van de gesloten gang.
 16:11 begint weer met graven op een andere plaats.
 16:12 vliegt weg.



Figuur 2. Vrouwtje van *Episyron rufipes*. Foto Michel van Adrichem.

***Episyron rufipes* 2**

15:15 terug bij haar prooi. Dit is een brugspin (*Larinioides sericatus*). Zij vliegt ongeveer een meter met haar prooi en legt haar prooi op de stenen. Ik zie voor het eerst ook twee hele kleine insecten (ik schat 5 á 6 mm). Deze beestjes lijken op wespjes maar het is lastig om te zien en het is uiteindelijk niet gelukt om ze te vangen (ze waren bijzonder alert).
 15:16 loopt op karakteristieke wijze voor spinnendoders rond. Poten van spin bewegen heel even.
 15:21 loopt rond in een klein gebiedje.
 15:22 begint met graven. Haar prooi ligt ongeveer 30 cm van de plaats waar zij graaft.
 15:27 wordt gestoord door twee andere insecten. Eén is hiervan is de *Anoplius* en de andere één van de twee kleine beestjes. De gewone roodpoot vliegt even naar de spin en ze loopt terug naar haar nestgang.
 15:29 terwijl ze in haar nestgang is, zit één van de twee kleine insecten naast de nestgang.
 15:35 gaat lopen met de spin.
 15:36 trekt haar prooi de nestgang in.
 15:37 begint met dichtmaken van de nestgang.
 15:38 wordt weer verstoord door de *Anoplius* maar deze vliegt weer weg. Ze heeft de gang al dicht en begint met egaliseren.

In 2018 wordt op 21 mei voor de eerste keer in 2018 een *E. rufipes* gezien door een buurtbewoner. Een foto wordt geappt met vraag wie kent dit insect? Het is

duidelijk een vrouwtje *Episyron rufipes*.

Op 5 juli 2018 zie ik voor het eerst dat jaar weer *Episyron rufipes*. Het zijn er drie. In de buurt van één spinnendoder ligt een spin en de spinnendoder zoekt blijkbaar een plaatsje om haar nestgang te graven. Dit zoeken duurt even. Het is mij niet volledig duidelijk of het inderdaad haar prooi is want er lopen drie vrouwtjes rond. Plotseling gaat één van de drie er razendsnel vandoor met de spin. In twee tellen legt ze lopend met spin een afstand van ongeveer 250 cm af. Het lijkt er op dat ze de prooi heeft gekeerd. Ze verdwijnt achter een insectenhotel uit het zicht. Al enkele keren eerder heb ik een *E. rufipes* op de schermen van wilde peen (*Daucus carota*) gesignaleerd. Op 9 juli 2018 zie ik een vrouwtje *E. rufipes* langs de stengel van een wilde peen omhoog lopen. Onder het scherm zit een wit-gelige spin verborgen. Langs de stengel vlak onder het scherm lopen wat rommelige “draadjes”. Onder het scherm hangt al een ingesponnen bij. Deze spin pakt dus blijkbaar aculeaten. Ik loop snel even naar binnen om mijn fotooestel te pakken. Als ik terugkom zijn de spin en spinnendoder met elkaar in gevecht. De spin loopt om de spinnendoder heen. De spinnendoder lijkt verstrikt te zijn geraakt in de warrige draadjes en heeft problemen met de voortbeweging. De spin klimt boven op de spinnendoder en gaat even later eraf en iets verderop zitten. Wellicht heeft de spin de spinnendoder al gebeten. Over de spinnendoder zie ik kleverige draden lopen waar zij in verstrengeld is geraakt. De spin is een gewone tandkaak of een verborgen tandkaak (onderscheid tussen beide soorten is lastig). Als de spinnendoder weer wat beweegt, komt de spin terug en klimt weer op de rug van de *E. rufipes*. Vooraf had ik dit niet zo ingeschat maar binnen ongeveer acht minuten is het pleit beslist in het voordeel van de spin.

Op 21 juli zie ik om 21.10 nog een *Episyron rufipes* die met een spin sleept. Ze laat de spin liggen en om 21.35 zie ik de spin nog liggen maar ik zie géén spinnendoder.

In de periode van 23 juli tot 2 augustus 2018 zie ik regelmatig 10 tot 15 *E. rufipes* mannen bij elkaar. Deze vliegen dan kriskras door elkaar en zitten af en toe stil om vervolgens weer in een kleine gebiedje rond te vliegen. Ik heb slechts één keer een enkel mannetje gezien, op 4 augustus. Ze zijn verder altijd bij elkaar. Ook het gebiedje waar ze rondvliegen is vrij beperkt. Ik schat het totale oppervlak hoogstens vier m². Het is het stuk waar in 2017 de nestgangen zijn gesignaleerd.

Op 4 augustus 2018 zie ik om 09.00 een vrouwtje *E. rufipes* “zoekend” rondlopen. Ook vliegt er één mannetje op dat moment. Even later begint het

vrouwtje te graven. Ik zie echter nergens een spin liggen. Grotere zandkorrels worden verplaatst met de kaken. Tussen de graafactiviteiten door liep ze “zoekend” rond. Om 10.13 ben ik gestopt met observeren. Uiteindelijk leverde deze observatie behalve wat opnames van de graafactiviteiten geen andere waarnemingen op dan graven en rondlopen.

Behalve *Episyron rufipes* en *Anoplius concinnus* zijn in 2018 ook de soorten *Priocnemis fennica* en *Caliadurgus fasciatellus* in de tuin aangetroffen.

Summary

In 2017 and 2018 observations were reported of prays and nest building of different specimens of the spider hunting wasp *Episyron rufipes* in a garden.

Literatuur

Peeters, T.M.J., C. van Achterberg, W.R.B. Heitmans, W.F. Klein, V. Lefeber, A.J. van Loon, A.A. Mabelis, H. Nieuwenhuijsen, M. Reemer, J. de Rond, J. Smit, H.H.W. Velthuis, 2004. De wespen en mieren van Nederland. Nederlandse Fauna 6. - Naturalis, KNNV en EIS-Nederland, 507 p.