

Sphinctus serotinus (Ichneumonidae) en slakrups

Wiel Zentjens

Inleiding

Op 25 september 2017 heb ik de sluipwesp *Sphinctus serotinus* en de slakrups *Apoda limacodes* twee minuten na elkaar gezien en gefotografeerd, niet wetende dat tussen de beide soorten een relatie bestond. Later zocht ik naar informatie en vond het onderzoekartikel in the Journal of Hymenoptera van Mark Shaw en Jeroen Voogd (2016) over deze relatie. Daaruit bleek dat *Sphinctus serotinus* (familie gewone sluipwespen) een parasitoïde is van de slakrups. In een laboratorium-situatie is het eileggen van de sluipwesp op de slakrups ook bestudeerd. In dat artikel wordt ook opgemerkt dat *Sphinctus serotinus* weinig wordt gezien maar waarschijnlijk toch talrijker moet zijn. Nadat ik in 2022 weer enkele keren deze sluipwesp op verschillende plaatsen zag, nam ik mij voor er in 2023 wat uitgebreider naar te zoeken.

Waarnemingen

Sphinctus serotinus is vooral actief in september en oktober en toen ik er meer op lette kwam ik zowel de sluipwesp als de slakrups regelmatig tegen in het

gebied Gastelse heide/Groote heide in Cranendonck. Beide soorten zijn het meest te zien op niet al te grote inlandse eiken, vaak op ooghoogte. De sluipwesp is herkenbaar aan haar gedrag; hangend aan en zwevend rond eikenbladeren met gekromd achterlijf en lange kromme antennen terwijl ook aanwezige en er op lijkende Franse veldwespen eerder snel bewegen. Bijzonder voor mij was dat ik zelfs twee keer, op 27 september en 2 oktober, de eiafzet zag en kon vastleggen. De eerste keer dwaalde de sluipwesp wel ruim een half uur aan de bovenzijde van het eikenblad rond (en kon ik ook enkele voorbijgangers 'het verhaal' vertellen) terwijl de slakrups (zoals gewoonlijk) met haar 'slijmzool' aan de onderzijde 'kleefde' en van het blad at. Na enige monsterring met de antennes ging *Sphinctus serotinus* naar de onderzijde, waarna vrij snel de eiafzet plaatsvond aan de buitenkant van de huid van de Slakrups. Dit noemen we een ectoparasitoïde. *Sphinctus serotinus* kromt daarbij het achterlijf volledig, dankzij de taille (Fig. 1). Het pas gelegde eitje is lichtgekleurd, oudere eitjes zijn oranjebruin. Eitjes worden daarbij ook afgezet op rupsen waar al eitjes op aanwezig zijn. Ik noteerde maximaal vijf eitjes op één slakrups. De slakrups, ook mooi om te zien, was in alle gevallen in haar laatste larve-stadium. De verpopping van de rups heb ik helaas nergens kunnen zien, nog een mooie uitdaging voor dit jaar. Vraag blijft nog of *Sphinctus serotinus* wellicht meer voorkomt dan het aantal gemelde waarnemingen doet voorkomen. Zoeken dus.

Literatuur:

Shaw, M.R. & J. Voogd, 2016. Illustrated notes on the biology of *Sphinctus serotinus* Gravenhorst (Hymenoptera, Tryphoninae, Sphinctini). - Journal of Hymenoptera Research 49: 81–93.

Summary

Sphinctus serotinus belongs to the common parasitoid wasps and is a parasitoid on the festoon, both can be found on (mostly) small oak trees in September-October. The eggs are deposited on the outer wall of the caterpillar. Up to 5 eggs have been found on a festoon. *Sphinctus serotinus* is rarely found, however in the investigated area Gastelse heide-Groote heide in Cranendonck it is frequently observed.

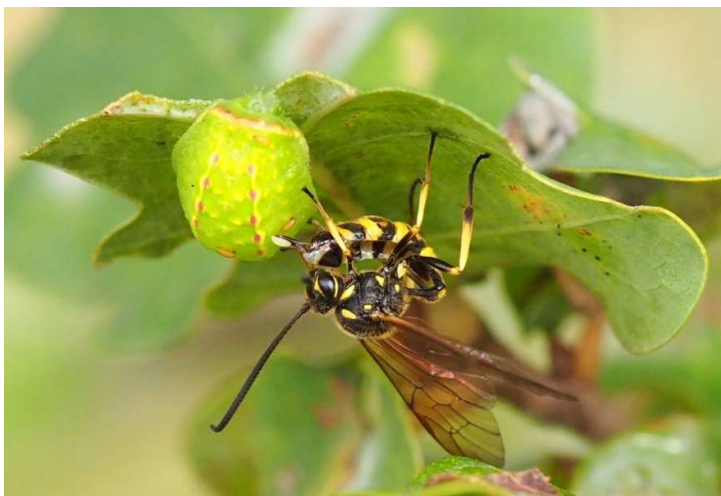


Fig. 1. *Sphinctus serotinus* legt ei in slakrups. Foto Wiel Zentjens.